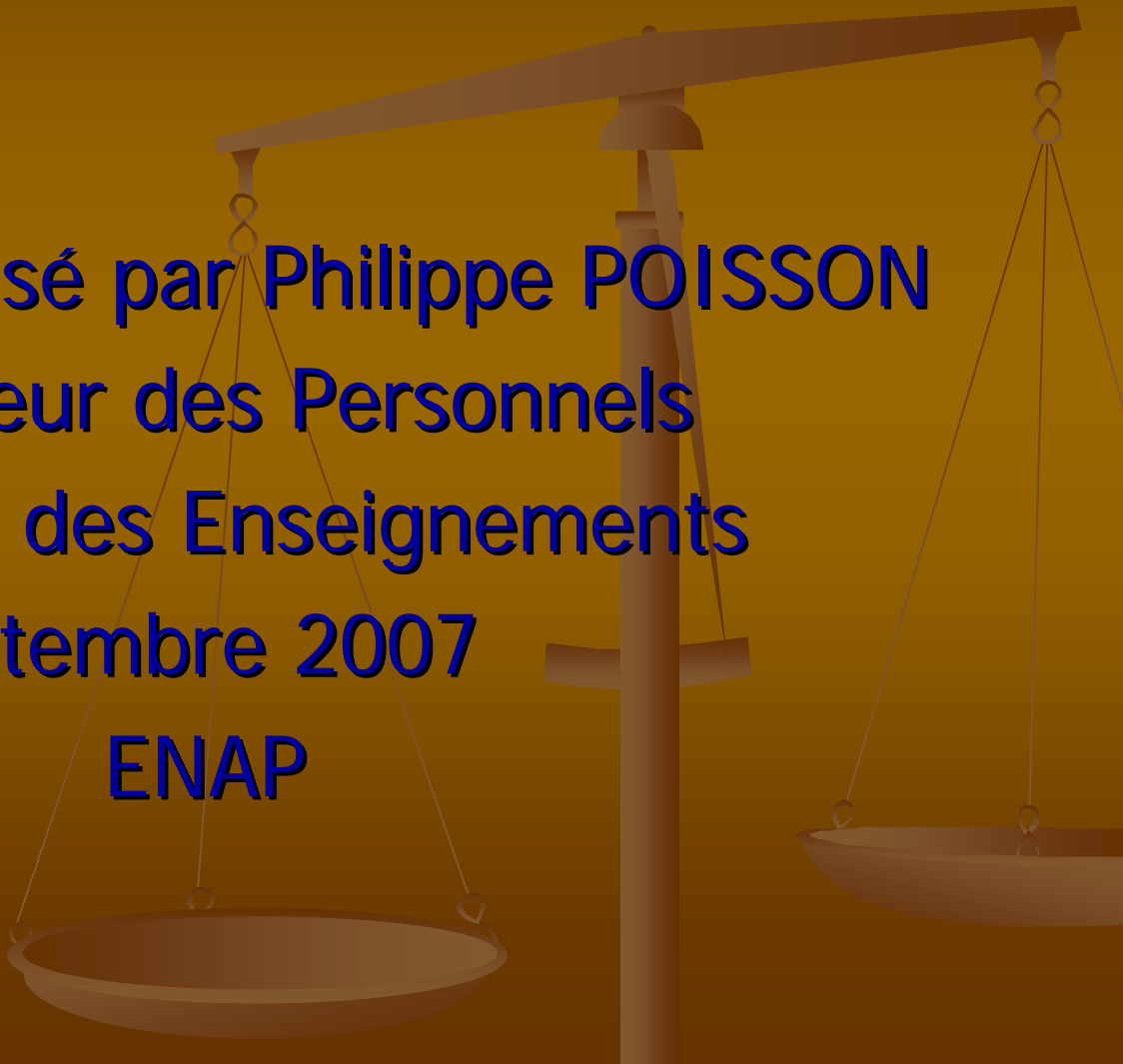


# La formation des personnels de surveillance (Deuxième époque)

Diaporama réalisé par Philippe POISSON  
Formateur des Personnels  
Direction des Enseignements  
Septembre 2007  
ENAP



# La formation des personnels de surveillance (Deuxième époque)

- Les murs de FRESNES abritent la deuxième expérience de formation des personnels de surveillance



## La formation des personnels de surveillance (Deuxième époque)

- Après le déclin des écoles élémentaires de gardiens de prison et la fermeture de l'École Supérieure de la Santé, la situation au regard de la formation des agents après la guerre 1914-1918 semble catastrophique. Aussi décide-t-on de rouvrir, sous le contrôle de l'Inspection générale, l'École pénitentiaire supérieure

# La formation des personnels de surveillance (Deuxième époque)

- FRESNES étant devenue la prison modèle, c'est dans ses murs que trouve à s'abriter la nouvelle École supérieure. L'A.P. se préoccupe également de former les surveillants-chefs au système de la régie des établissements pénitentiaires en plus des attributions normales dévolues traditionnellement à ces personnels.



# La formation des personnels de surveillance (Deuxième époque)



- C'est le conseiller d'Etat MOUTON, directeur des Affaires Criminelles, des Grâces et de l'Administration Pénitentiaire qui donne une nouvelle impulsion à la formation professionnelle des personnels après la Première guerre Mondiale, en instituant par arrêté du 26 juillet 1927 une nouvelle École Pénitentiaire Supérieure.

# La formation des personnels de surveillance (Deuxième époque)



- 1927: Année capitale dans l'histoire de l'Administration. Outre la fermeture de deux cent seize maisons d'arrêt, l'Administration centrale se préoccupe de former les surveillants-chefs au système de la régie des établissements pénitentiaires en plus des attributions normales dévolues traditionnellement à ces personnels.

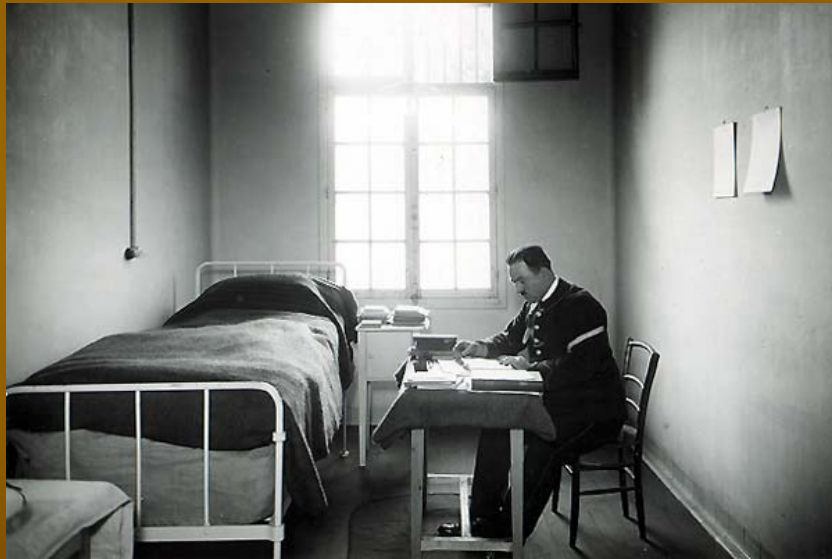


# La formation des personnels de surveillance (Deuxième époque)

- Un second arrêté du 24 août 1927 fixe les conditions de recrutement et de fonctionnement de l'École, ainsi que le programme des cours. Fresnes ouvre ses portes le 1er janvier 1930. Les deux premières promotions sont respectivement de 25, l'autre de 27 élèves.



# La formation des personnels de surveillance (Deuxième époque)



- Logés dans le pavillon d'isolement de l'infirmerie, les élèves surveillants-chefs reçoivent l'après midi un enseignement théorique dispensé par les directeurs. Les exercices pratiques ont lieu au grand quartier la nuit et le matin.



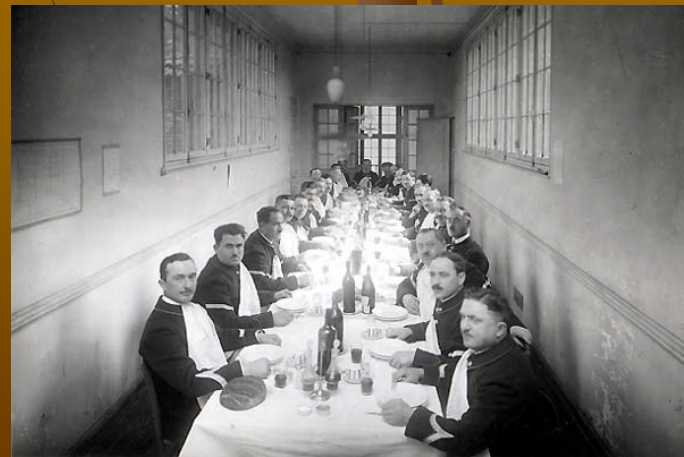
# La formation des personnels de surveillance (Deuxième époque)



- L'École Pénitentiaire Supérieure a pour but de permettre aux surveillants commis greffier désirant concourir pour l'emploi de surveillant-chef, de perfectionner leur instruction générale et leur instruction professionnelle. La durée des cours est de six mois, les travaux pratiques ont lieu le matin, les cours et conférences l'après midi.

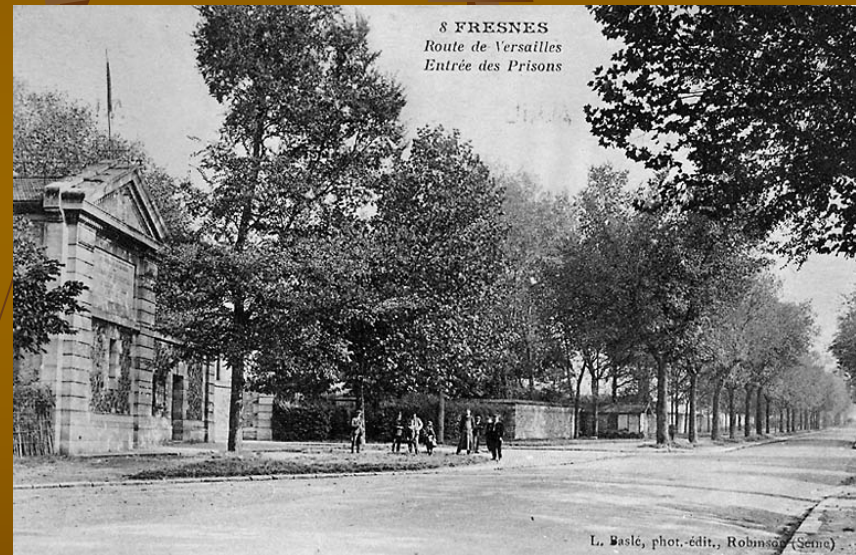
# La formation des personnels de surveillance (Deuxième époque)

- Pour les travaux pratiques, les élèves sont affectés à tour de rôle et chaque fois pendant un mois et demi, au greffe (greffe judiciaire et comptabilité deniers), à l'économat, au service intérieur (discipline et travail), à l'anthropométrie. Les élèves peuvent participer en surnombre au service de nuit tel que l'assurent les gradés de l'établissement.



# La formation des personnels de surveillance (Deuxième époque)

- L'école est fermée en 1934, lorsque les promotions de surveillants-chefs furent assez nombreuses. Elle eut donc le monopole de la préparation à la promotion des chefs d'établissements. Des difficultés financières entraînent sa disparition.





# La formation des personnels de surveillance (Deuxième époque)

- Tout l'effort de formation s'était finalement porté sur celle des cadres. La seule novation importante en faveur avait été l'article 11 du décret du 29 juin 1907, qui prévoyait que les nouveaux gardiens effectuent un stage de trois à six mois au sein des maisons centrales (puis de tous les établissements à partir de 1914). Pour le reste, aucune formation n'était prévue pour eux.



## La formation des personnels de surveillance (Deuxième époque)

- En 1938, la Commission internationale Pénale et Pénitentiaire, reprenant les conclusions du Xe Congrès Pénale et Pénitentiaire de Prague de 1930 présente au gouvernement un important mémoire sur l'enseignement professionnel des fonctionnaires pénitentiaires dans lequel il est déjà indiqué que le moral de la prison sera influencé d'une manière vitale par l'esprit, l'attitude et l'activité du personnel.

# La formation des personnels de surveillance (Deuxième époque)

Hélas, la deuxième Guerre Mondiale  
approche.

(Fin de la deuxième époque)

